

Pour faire rimer plaisir avec respect

Passion Terre



« L'art de voyager vert »

RANDONNÉE CHAMPÊTRE AU CŒUR DE LA VALLÉE DE LA BATISCAN

Voyage en petits groupes aux valeurs écoresponsables

Durée : 09 jours / 08 nuits



FICHE TECHNIQUE

Vous serez charmés par :

- Voyage en petit groupe de 6 personnes
- Découverte d'un microcosme du Québec alliant milieux forestiers et agricoles
- Plusieurs activités en bordure d'un lac majestueux et d'une rivière exceptionnelle
- Équilibre Nature/Gastronomie/Culture
- Tourisme rural pour découvrir les artisans, producteurs et guides locaux
- Randonnée pédestre quotidienne d'un maximum de 15 km/jour – on transporte vos bagages

Votre conseiller spécialiste pour ce circuit : DANIEL BLAIN

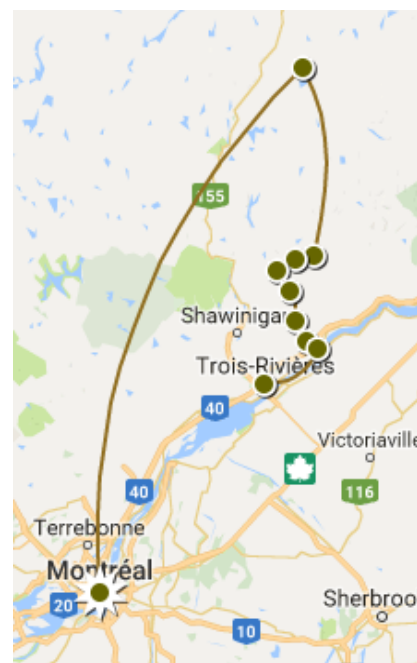


Passionné de développement local et de tourisme alternatif, Daniel parcourt la planète à la recherche de destinations équitables et solidaires. Il est convaincu que ce type de tourisme procure aux collectivités locales un outil de développement puissant. Il vous invite à partager sa passion et à partir vers des circuits touristiques qui contribuent aux retombées locales, qui encouragent les rencontres avec de petits producteurs locaux et des hébergements conviviaux à échelle humaine.

Pour contacter Daniel : danielpassionterre@gmail.com ou, par téléphone, au 819-695-3612

VOTRE ITINERAIRE

Jour 01	Montréal - Lac Edouard
Jour 02	Lac Edouard
Jour 03	Lac Edouard – Notre-Dame-de-Montauban
Jour 04	Notre Dame de Montauban – Lac-aux-Sables
Jour 05	Lac-aux-Sables – Sainte-Thècle
Jour 06	Sainte-Thècle – Saint-Adelphe
Jour 07	Saint-Adelphe – Saint-Stanislas – Sainte-Genève
Jour 08	Sainte-Genève - Batiscan
Jour 09	Batiscan – Trois-Rivières – Montréal



PROGRAMME

JOUR 01

MARCHE : 2.5 KM - 30 MN

MONTRÉAL – LAC ÉDOUARD

Départ en train de la Gare centrale de Montréal pour le Lac Édouard situé dans la Haute-Mauricie.

Vous croiserez une douzaine de beaux villages, une magnifique rivière, traversée par des ponts fleuries. Des chemins patrimoniaux riche d'histoire et de maisons aux allures ancestrales...des paysages diversifiées par une agriculture bonne à manger...voilà autant de raisons qui font de la vallée de la Batiscan un paysage culturel et patrimonial où il fait bon vivre et découvrir à pied, en vélo, en auto, en canot et en train.

Arrivés à destination, vous découvrirez la municipalité de Lac-Édouard. Venez constater par vous-même les projets mis en place (école, parc-écotouristique, sanatorium, etc) grâce à tous les efforts que cette petite communauté déploie. À Lac Édouard, les mots clef du succès sont « entraide » et « partage » !

Vous serez accueillis par les propriétaires du gîte où vous serez hébergés. Souper en bordure du lac à la Pourvoirie de Lac Édouard. Soirée selon l'inspiration du moment. Hébergement : Gîte

JOUR 02

LAC ÉDOUARD

Après le déjeuner, vous découvrirez la nature de Lac-Édouard et ses joyaux. Lorraine, une cueilleuse passionnée vous fera connaître les rudiments de base de la cueillette des champignons forestiers ainsi que quelques petits fruits sauvages de la région, en sillonnant avec vous le sentier de la Batiscan. Une randonnée sur le lac en Rabaska (selon disponibilité), une baignade à la plage du San suivie d'une dégustation de champignons forestiers termineront cette randonnée en beauté. Le lac Édouard et ses environs sont des endroits de prédilection pour les amateurs de cueillette. Fraises des champs, framboises et bleuets sont les petits fruits qu'on y retrouve.



Pour le repas du midi, on se rendra au Sanatorium du Lac-Édouard. Nous visiterons ce vaste complexe hospitalier fondé en 1904 qui a longtemps été le principal employeur du village de Lac-Édouard. On y soignait les tuberculeux avant l'avènement des antibiotiques.

En 2014, trois jeunes entrepreneurs, ont fait l'acquisition du site de l'ancien Sanatorium du Lac-Édouard afin de valoriser son potentiel agricole et historique. Ils ont fondé le « Sanatorium Historique Lac-Édouard » dont la mission est de protéger, mettre en valeur et développer de manière durable le patrimoine agricole, culturel et naturel du site historique du Sanatorium du Lac-Édouard. D'autre part, par le biais d'activités de protection et de sensibilisation, le Sanatorium Historique Lac Édouard contribue à la sauvegarde du martinet ramoneur, un oiseau en voie d'extinction qui a élu domicile depuis fort longtemps dans la grande cheminée du Sanatorium. Souper communautaire au presbytère. Soirée libre. Hébergement : Gîte

Le Rabaska

Le rabaska était à l'origine un grand canot d'écorce algonkien, ou canot de maître, qui permit la pénétration de l'Amérique par les explorateurs français et canadiens aux XVIIe et XVIIIe siècles puis par les voyageurs jusqu'à la fin du XIXe siècle. Il évoque l'implantation de la civilisation française partout en Amérique du Nord, son adaptation au nouveau continent et son développement au contact des cultures autochtones et des immigrants qui s'agrégèrent à elle au cours des siècles suivants.

Après le déjeuner, vous visiterez un atelier de fabrication de bijoux faits en grande partie avec des matières recyclées qui proviennent de la forêt. Plantes, bois de cervidés, fourrure recyclée, plumes..... La créativité de Lorraine n'a pas de limites. Puis, vous prendrez le bateau jusqu'à la Seigneurie du Triton, une prestigieuse auberge forestière datant de 1893. Visite historique des installations, avant de se diriger vers le Lac Charité pour un repas en formule "shore lunch" où le chef vous y attend avec ses grillades. Après le repas, retour à la gare et embarquement dans le train qui nous conduira à Notre-Dame-de-Montauban où vous êtes attendus par Jean-René, notre guide local. Vous découvrirez ce personnage qui, sans être de sang autochtone, témoigne avec sympathie de la philosophie autochtone par son discours, son mode de vie et son charisme.



Souper en chalet ou au Campement du Mont Otis.

Hébergement : Chalet ou Prêt-à-camper, selon disponibilités.

Ce matin, vous partirez en randonnée sur le Mont Otis avec Jean-René. Ce sentier de randonnée pédestre fait partie du Sentier national qui traverse le Canada d'Est en Ouest. Il offre un point de vue panoramique intéressant sur la Vallée. Pique-nique sur le bord de la rivière.

Pause à proximité d'un petit restaurant de gastronomie végétarienne où les plats sont cuisinés à partir de légumes frais récoltés dans leur magnifique jardin potager.

Après le déjeuner, vous visiterez l'entreprise Pure Safran, la première safranière commerciale au Québec et au Canada. On y exploite une culture artisanale de Safran ainsi qu'une pépinière à bulbes de safran, sur une superficie de plus ou moins deux hectares.

Marche pour rejoindre le village de Lac-aux-Sables.

Souper et nuit sur place. Hébergement : Motel ou chez l'habitant, selon la disponibilité.

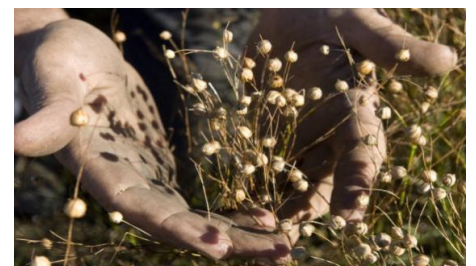
Notre-Dame-de-Montauban

Avec une population de 850 habitants et d'une superficie de 163,53 km², Notre-Dame-de-Montauban compte 53 lacs ainsi qu'un couvert forestier presque omniprésent.

La municipalité se situe au creux du relief montagneux des Laurentides, c'est pourquoi son sous-sol est principalement composé du roc du Bouclier Canadien. La municipalité est aussi traversée par la rivière Batiscan et elle est située près de la Chute du Neuf, qui porte ce nom parce qu'elle est la neuvième en partant du fleuve St-Laurent situé à 60 km au sud.

Repas : petit-déjeuner + déjeuner + dîner

Après le déjeuner, visite de l'atelier de fabrication de sculptures d'argile et initiation à la confection de pièces par l'artiste Édith Béland. Dîner sur place. En après-midi, départ sur un chemin de campagne pour atteindre la municipalité de Sainte-Thècle. Arrivée à la Tortue Bleue de Mékinac, vous apprendrez tout sur les plantes médicinales, visite du jardin, un bar à pommade vous y attend. Souper à partir de produits locaux et nuit sur place. Hébergement : Yourte ou tipi en prêt à camper.



JOUR 06 | MARCHE : 14 KM – 3H30**SAINTE-THÈCLE / SAINT-ADELPHÉ**

Après le déjeuner, départ à la marche pour Saint-Adelphé, petite municipalité située à 4 km en empruntant un chemin forestier.

Pique-nique aux « Chutes du 2 » puis descente de la rivière Batiscan en kayak de mer sur une distance d'une dizaine de km (en eaux calmes). Souper *slowfood* et nuit sur place. Hébergement : Chez l'habitant

JOUR 07 | MARCHE : 15 KM – 4H**SAINTE-ADELPHÉ / SAINT-STANISLAS / SAINTE-GENEVIÈVE**

Aujourd'hui, vous passerez sur l'autre rive de la rivière Batiscan grâce à un bateau-ponton ou en canot, selon disponibilité. Vous marcherez sur une distance de 4 km avant de faire une halte à la boulangerie artisanale « Les Jardins d'Olympe ». Fondée en 2000, cette boulangerie située en pleine campagne alimente plusieurs commerces et restaurants de grands centres urbains. Elle offre des pains de qualité, entièrement faits à la main et certifiés biologiques. On y trouve plus d'une trentaine de produits, incluant les populaires grissinis et des bagels, selon une recette élaborée par la boulangère.

Vous poursuivrez votre route jusqu'au centre du village de Saint-Stanislas où nous partagerons le repas du midi dans une microbrasserie située dans l'ancien presbytère du village. Après le repas, nous traverserons le Parc de la Rivière Batiscan en empruntant les différents sentiers aménagés puis installation en camping prêt-à-camper en bordure de la rivière. Hébergement : Prêt-à-camper, Parc de la Rivière Batiscan.

JOUR 08 | MARCHE : 8 KM – 2H30**SAINTE-GENEVIÈVE / BATISCAN**

Après le déjeuner, marche jusqu'au village de Ste-Geneviève-de-Batiscan. Pique-nique et visite d'une entreprise d'huile essentielle.

Marche jusqu'à la municipalité de Batiscan, à l'embouchure de la rivière sur le Fleuve Saint-Laurent.

Dernier souper de groupe. Soirée libre. Hébergement : Gîte du passant ou chez l'habitant, selon disponibilités.

JOUR 09**BATISCAN/ TROIS-RIVIÈRES/ MONTRÉAL**

Nous profiterons de l'avant-midi pour se laisser étourdir par la beauté du majestueux Fleuve Saint-Laurent. Départ pour Montréal en minibus.

Nous ferons un arrêt à Trois-Rivières pour le repas du midi et nous en profiterons pour visiter un musée qui vous fera découvrir la grande aventure des pâtes et papiers au Québec à travers les thématiques telles que l'exploitation forestière, l'omniprésence de l'eau, le travail en usines, bûcherons et les draveurs, et la construction des quartiers ouvriers.

La ville de Trois-Rivières

Fondée en 1634, Trois-Rivières est la deuxième plus ancienne ville du Québec. Elle se trouve à mi-chemin entre Québec et Montréal. Depuis l'époque amérindienne, la position géographique de Trois-Rivières « à la croisée des cours d'eau dominants » fait de ce lieu un important poste d'échange et un endroit idéal pour le commerce. Fort de cet avantage, Trois-Rivières accueillera au milieu du 19e siècle plusieurs scieries, nouveau symbole de la prospérité économique mauricienne. S'ensuivra au 20e siècle l'arrivée de l'industrie des pâtes et papiers, propulsée par demande sans cesse grandissante du papier journal...

NB : Ce voyage est un voyage-sur-mesure à personnaliser avec notre conseiller spécialiste de ce circuit Daniel BLAIN : danielpassionterre@gmail.com ou, par téléphone, au 819-695-3612